

IntwayDirect Web

Руководство Пользователя

Версия 1.0

1.0 LOGIN (Вход в систему)	3
USER AGREEMENTS (Договоры Пользователя)	4
2.0 BALANCES (Состояние счета)	5
2.1 CASH BALANCE (Наличные Средства)	5
2.2 MARKET VALUE (Рыночная стоимость)	5
2.3 TOTAL EQUITY (Совокупный капитал)	5
2.4 MAINTENANCE EXCESS (Доступные средства за вычетом обеспечения)	5
2.5 OVERNIGHT BUYING POWER (Покупательная способность с переносом на следующий торговый день)	6
2.6 BUYING POWER (Покупательная способность)	6
3.0 TRADING CENTER (Центр Торговли) – Stocks (Акции)	9
3.1 TRANSACTION TYPES (Виды Сделок)– Stocks (Акции)	9
3.2 ORDER TYPES (Виды Заявок) – Stocks (Акции)	10
3.3 DURATION (Продолжительность Активности Заявки) – Stocks (Акции)	11
3.4 ROUTE CHOICES (Выбор Маршрутизации)	12
3.4.1 Route: AUTO (Автоматическая Маршрутизация)	12
3.4.2 Route: INET (INET Маршрутизатор)	12
3.4.3 Route: ARCA (ARCA Маршрутизатор)	12
3.5 MARKET RESTRICTIONS (Рыночные Ограничения) – Stocks (Акции)	13
4.0 TRADING CENTER (Центр Торговли) – Options (Опционы)	16
4.1 TRANSACTION TYPES (Виды Сделок) – Options (Опционы)	17
4.2 ORDER TYPES (Виды Заявок) – Options (Опционы)	17
4.3 DURATION (Продолжительность Активности Заявки) – Options (Опционы)	17
5.0 TRADING CENTER (Центр Торговли) – Futures (Фьючерсы)	19
5.1 TRANSACTION TYPES (Виды Сделок)	19
6.0 TRADING CENTER (Центр Торговли) – Order status, Executions, Positions	20
6.1 TRADING CENTER (Центр Торговли) - Order Status (Статус Заявки)	20
6.2 TRADING CENTER (Центр Торговли) – Executions (Исполненные Заявки)	22
6.3 TRADING CENTER (Центр Торговли) – Positions (Открытые Позииции)	23
7.0 YOUR ACCOUNT (Ваш Счет)	24
7.1 YOUR ACCOUNT (Ваш Счет) – Balances (Состояние Счета)	24
7.2 YOUR ACCOUNT (Ваш Счет) – Positions (Открытые Позииции)	24
7.3 YOUR ACCOUNT (Ваш Счет) – History (История)	24
7.4 YOUR ACCOUNT (Ваш Счет) – Messages (Сообщения)	24
7.5 YOUR ACCOUNT (Ваш Счет) – Account Settings (Настройки Счета)	24
8.0 TRADING (Заключение Сделок)	25
9.0 MARKET DATA (Рыночные Данные)	26
9.1 QUOTES (Котировки)	26
9.2 CHARTS (Графики)	26
9.3 OPTIONS CHAIN (Последовательность Опционов)	28
9.4 SYMBOL LOOKUP (Поиск Компании)	29
10.0 LOGGING OUT (Выход из Системы)	29

1.0 Login (Вход в систему)

Для доступа к вашему терминалу «IntwayDirect Web» и к вашему счету проследуйте на <http://www.pentradet.net/webtrader>, — там находится главная страница платформы.

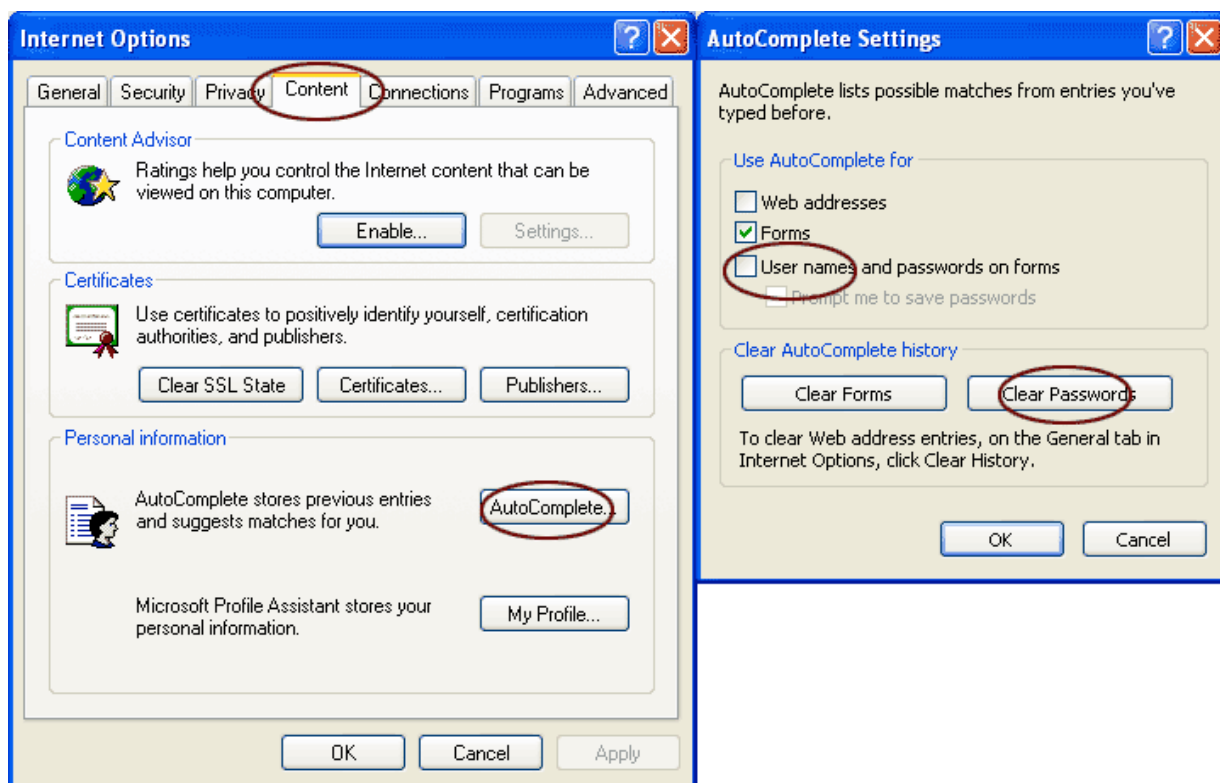
После загрузки главной страницы, вам необходимо ввести ваше имя (USERNAME) и пароль (PASSWORD). После ввода соответствующей информации нажмите кнопку «SUBMIT». Если авторизация была успешной, появится страница с информацией о состоянии вашего счета.

The screenshot displays the login interface of the IntwayDirect Web trading platform. At the top, the browser's address bar is highlighted with a red oval, showing the URL <http://www.pentradet.net/webtrader/>. Below the address bar is a dark blue header with the text "WEBDIRECT" in white. On the left side, there is a sidebar with two main sections: "TRADING CENTER" and "YOUR ACCOUNT". The "TRADING CENTER" section lists several options: stocks, options, futures, order status, executions, and positions. The "YOUR ACCOUNT" section lists: balances, positions, history, messages, and account settings. The main content area is titled "CLIENT LOGIN" and contains a login form. The form has two input fields: "Username:" with the value "test123" and "Password:" with a masked password represented by six dots. A "SUBMIT" button is located below the password field. A red oval highlights the entire login form area.

Возможные проблемы и их решения:

Если вам не удастся войти в систему, необходимо проверить правильность указанного URL адреса. Правильный URL адрес, который должен быть в адресной строке: <http://www.pentradet.net/webtrader>.

Если URL адрес верен, тогда проблема может быть в настройках навигатора (браузера) MS Explorer, в функции «Авто Заполнения» (AutoComplite). Эта функция может быть отключена в настройках браузера в меню «Сервис» (Tools), ссылка «Свойства Обзорателя» (Internet Options). В появившемся окне нужно выбрать закладку «Содержание» (Content) и щелкнуть по надписи «Авто Заполнение» (AutoComplite) в разделе «Персональная информация» (Personal Information). В открывшемся окне нужно щелкнуть по надписи «Очистить Пароли» (Clear Passwords). А сейчас попытайтесь войти в систему еще раз.



User Agreements (Договоры Пользователя)

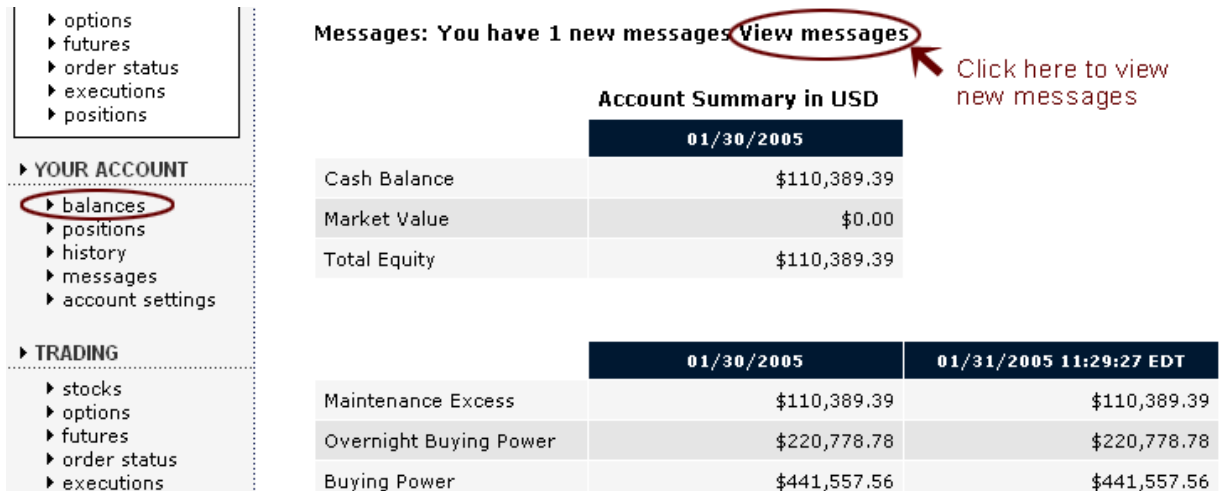
Во время первого входа в систему договоры пользователя для различных финансовых рынков и организаций, возможно, будут представлены вашему вниманию. Эти документы должны быть приняты, для того чтобы использовать систему IntwayDirect Web. Пожалуйста, прочтите их и заполните требуемые части. В некоторых документах необходимо отметить нужные пункты, вписать ваши инициалы или имя полностью. Как только все необходимые формы будут заполнены, вам будет предоставлен доступ к вашему счету.

Возможные проблемы и их решения:

Возможно, что после принятия договора пользователя он появляется снова. Это говорит о том, что некоторые обязательные пункты не были заполнены. Просмотрите данный договор и заполните пропущенные пункты.

2.0 Balances (Состояние счета)

При доступе к счету, по умолчанию, вы попадаете на страницу «Состояние Счета» (Balances). Эта страница отображает баланс вашего портфеля в долларах США, а также все сообщения, которые были посланы вам. Для просмотра новых сообщений щелкните на ссылке «Просмотр сообщений» (View messages).



options
futures
order status
executions
positions

▶ YOUR ACCOUNT

- ▶ **balances**
- ▶ positions
- ▶ history
- ▶ messages
- ▶ account settings

▶ TRADING

- ▶ stocks
- ▶ options
- ▶ futures
- ▶ order status
- ▶ executions

Messages: You have 1 new messages **View messages**

Account Summary in USD

01/30/2005	
Cash Balance	\$110,389.39
Market Value	\$0.00
Total Equity	\$110,389.39

	01/30/2005	01/31/2005 11:29:27 EDT
Maintenance Excess	\$110,389.39	\$110,389.39
Overnight Buying Power	\$220,778.78	\$220,778.78
Buying Power	\$441,557.56	\$441,557.56

Click here to view new messages

Пункт «Состояние счета» также доступен в меню, которое находится на экране с лева в разделе «Ваш Счет» (Your Account). В случае наличия нескольких счетов, желаемый счет может быть выбран с помощью меню в верхней части страницы.

Пункты, присутствующие на странице «Состояние Счета» (Balances) включают:

2.1 CASH BALANCE (Наличные Средства)

Показывает сумму наличных средств на счете, согласно последней дате закрытия (дата находится над таблицей).

2.2 MARKET VALUE (Рыночная стоимость)

Вторая строка показывает рыночную стоимость акций, которыми вы владеете, согласно последней дате закрытия (дата находится над таблицей). При оценки стоимости акций используется цена закрытия последнего торгового дня.

2.3 TOTAL EQUITY (Совокупный капитал)

В третьей строке отображен совокупный капитал по счету. Это число представляет собой сумму наличных средств и рыночной стоимости акций за вычетом дебетового баланса по счету, согласно последней дате закрытия.

2.4 MAINTENANCE EXCESS (Доступные средства за вычетом обеспечения)

«Доступные средства за вычетом обеспечения» рассчитываются на основании наличных средств и рыночной стоимости портфеля вашего маржинального счета. Часть акций находящихся в вашем распоряжении могут иметь право на предоставление маржи. В случае, когда доступные средства за вычетом обеспечения негативны, вам поступит «запрос на

пополнение маржи» (маржин колл) и как следствие «покупательная способность» будет нулевой.

2.5 OVERNIGHT BUYING POWER (ONBP) (Покупательная способность с переносом на следующий торговый день)

ONBP это количество денежных средств, которые могут быть использованы для открытия новых маржинальных позиций с переносом на следующий торговый день. Обычно, ONBP в два раза больше доступных средств за вычетом обеспечения. Каждая новая открытая позиция уменьшает доступный ONBP.

Акции рассматриваются как маржинальные, если их стоимость более \$5.00 за акцию. В этом случае ONBP может быть использован полностью, при открытии позиций с переносом на следующий торговый день. При цене акции менее \$5.00, акции не являются маржинальными; т. е. если вы хотите открыть новую позицию по акциям стоимостью менее \$5.00 и держать их до следующего рабочего дня, то вы можете воспользоваться только 50% ONBP.

2.6 BUYING POWER (Покупательная способность)

«Покупательная способность» это сумма денежных средств доступная для «внутри-дневной торговли». Покупательная способность эквивалентна или больше доступных средств, за вычетом обеспечения, в 4 раза или меньше, в зависимости от настроек вашего счета.

Часто встречающаяся ошибка – покупка и держание акций, до следующего рабочего дня основываясь на «покупательной способности». **Открытие всех новых позиций и их переносом на следующий рабочий день должно осуществляется из расчетов ONBP.**

THE TRADING CENTER (Центр Торговли)



Центр торговли может быть найден в верхнем левом углу экрана. Эта часть меню включает несколько подменю. Этими подменю являются: STOCKS, OPTIONS, FUTURES, ORDER STATUS, EXECUTIONS, and POSITIONS.

Центр торговли состоит из различных элементов, которые позволяют эффективно торговать и управлять вашим счетом. Эта страница разделена на три независимые части. Верхняя часть страницы отображает рыночные котировки; правая часть предназначена для выставления заявок по акциям, опционам, и фьючерсам; а нижняя отображает различные опции по управлению счетом.

Делая выбор между stocks, options или futures из меню центра торговли, вы меняете правую часть страницы, которая предназначена для ввода заявок. Выбирая status, executions or positions в меню центр торговля, вы изменяете тип информации отображающийся в нижней части страницы.

Symbol	Change	% Change	Last	Bid	Ask	Size	Volume
MSFT	0.08	0.30	26.93	26.92	26.93	1744x1710	25527.5k
BRCM	0.31	0.99	31.66	31.66	31.67	106x6	1951.1k
CSCO	-0.03	-0.16	19.27	19.26	19.27	2094x543	12310.1k
AMAT	0.15	0.89	16.96	16.95	16.96	544x489	8809.3k
INTC	0.04	0.17	23.41	23.41	23.41	41x153	18038.1k
ORCL	0.13	0.95	13.78	13.78	13.79	1077x1176	14044.9k
SUNW	-0.11	-2.00	5.40	5.40	5.41	2680x2582	18450.6k
IBM	0.33	0.34	97.83	0.00	0.00	0x0	1366.1k
APPL	-0.55	-0.87	62.61	62.60	62.61	10x7	4760.9k
GE	0.17	0.46	36.74	0.00	0.00	0x0	5829.1k

Java

Account ES250 - Orders as of 12/28/2004 12:14:05 EDT

REFRESH

Time (EDT)	Security	Quantity	Action	Price	Status
12/28/2004 12:04:04	CSCO	500	Buy	Market	Executed D RTQ

ACCOUNT NUMBER:
ES250 - 1A1234

ORDER ENTRY:

Security:

Transaction: Buy

Quantity:

Order Type: Market

Limit Price:

Duration: Day

Stop Price:

Preferred ECN: -Auto-

AON:

Экран с рыночными котировками располагающийся в верхней части страницы, по умолчанию, отображает информацию по котировкам, которые были на момент загрузки страницы, но без автоматического их обновления. Для изменения или добавления символа, просто выберите желаемую ячейку и впишите интересующее условное обозначение финансового инструмента и нажмите кнопку «Ввод». Максимальное число отображаемых символов равно десяти.

SYMBOL	CHANGE	%CHANGE	LAST
Dow	+25.53	+0.25%	10131.24
Nasdaq	+4.02	+0.24%	1668.20

Change Symbol

SYMBOL	CHANGE	%CHANGE	LAST	BID	ASK	SIZE	VOLUME
MSFT	+0.71	+1.36%	52.90	53.40	52.00	10x1	8240.1k
CSCO	0.00	+0.00%	16.16	16.48	15.90	19x10	18847.0k
GOOG	+0.30	+0.16%	188.20	0.00	0.00	0x0	0.0k
IBM	+0.35	+0.42%	83.80	83.84	83.88	10x35	1380.6k
TSAR	-15.61	-99.90%	0.01	0.00	0.00	0x0	0.0k
N	+0.25	+1.19%	21.29	21.28	21.30	11x43	73.1k
NT	+0.01	+0.37%	2.72	2.72	2.73	2x65	1413.6k
INTC	+0.39	+1.34%	29.46	29.57	28.80	10x7	11377.7k
SIRI	-0.13	-3.07%	4.09	4.10	4.00	1x22	154.3k
MER	-0.90	-2.04%	42.95	42.93	42.95	5x113	2982.6k

Connection: Network Quotes

No Java

Динамические котировки в режиме реального времени доступны при нажатии кнопки «JAVA», которая находится под символами котировок, как показано на рисунке ниже. При использовании этой функции, котировки будут обновляться автоматически, и всегда будут отображать информацию по котировкам в реальном времени.

Symbol	Change	% Change	Last	Bid	Ask	Size	Volume
MSFT	0.25	0.95	26.43	26.43	26.43	972x30	31141.9k
BRCM	0.47	1.49	31.99	31.99	31.99	1x20	4442.8k
CSCO	0.32	1.79	18.22	18.22	18.23	1695x798	24311.2k
AMAT	0.00	0.00	16.04	16.03	16.04	380x29	19602.1k
INTC	0.27	1.21	22.51	22.50	22.51	2378x346	30120.9k
ORCL	0.15	1.10	13.83	13.83	13.84	734x818	16995.7k
SUNW	0.12	2.82	4.38	4.38	4.38	278x2941	26604.2k
IBM	0.81	0.87	93.70	93.69	93.70	4x53	2164.5k
AAPL	3.17	4.28	77.15	77.22	77.23	3x5	18271.4k
GE	0.21	0.59	35.96	35.96	35.97	11x15	6877.6k

Java 

3.0 TRADING CENTER (Центр Торговли) – Stocks (Акции)



«Панель выставления заявок» (ORDER ENTRY PANEL) расположена справа от «центра торговли» (TRADING CENTER).

Эта панель меняется на панель выставления заявок по акциям (STOCK), фьючерсам (FUTURES) или опционам (OPTION) в зависимости от выбора, который вы сделали в меню «центра торговли» (TRADING CENTER).

Выбирая ссылку «акции» (STOCKS), в меню центра торговли (TRADING CENTER), появится «панель выставления заявок по акциям», которая принимает только заявки по акциям.

В случае наличия двух или более счетов, важно удостовериться, что ваша заявка выставлена на желаемом счету. Выпадающее меню выбора счета расположено в верхней части панели выставления заявок (ORDER ENTRY).

The image shows the 'ORDER ENTRY' panel with the following fields: Security: msft; Transaction: Buy; Quantity: 1500; Order Type: Limit; Limit Price: 25.00; Duration: Day; Stop Price: (empty); Routing: ARCA; AON: (checkbox). At the bottom are two buttons: 'PREVIEW ORDER' and 'GET REAL-TIME QUOTE'.

Для размещения заявки, введите символ акции в строке Security.

Строка Transaction предназначена для выбора вида сделки, которую вы хотите провести с акцией. Количество акций выставляется в строке Quantity. И желаемый вид заявки выбирается в строке Order Type.

3.1 Transaction types (Виды Сделок) – Stocks (Акции)

Выпадающее меню	Определение	Детальное описание
Buy	Покупка	Покупка акций
Sell	Продажа	Продажа акций, которыми вы <u>владеете</u>
Short	Короткая продажа	Продажа акций, которыми вы <u>не владеете</u>
Cover	Закрытие короткой позиции	Покупка акций, проданных ранее коротко, для закрытия сделки

3.2 Order types (Виды Заявок) – Stocks (Акции)

Выпадающее меню	Определение	Детальное описание
Market	Рыночная заявка	Эта заявка будет исполнена по лучшей рыночной цене, которая была на момент отправления заявки.
Limit	Лимитированная заявка	Заявка будет исполнена только по установленной цене или лучше.
Stop	Рыночный Стоп	Заявка не будет активирована, если «стоп цена» не достигнута. При достижении «стоп цены» заявка становится рыночной.
Stop Limit	Лимитированный Стоп	Заявка не будет активирована, если «стоп цена» не достигнута. При достижении «стоп цены» заявка будет исполнена по установленной цене или лучше.
VTSO	Плавающий Стоп (Virtual Trailing Stop Order)	Если вы хотите продать акции, вы обязаны указать разницу в строке Stop Price. «Стоп цена» (Stop Price) будет следовать за ценой акции, когда она растет. Цена активации плавающего стопа пересчитывается каждый раз при достижении нового максимума. Вам нужно определить разницу в долларовом эквиваленте, а не цену активации. Если цена акции опускается до уровня последней пересчитанной цены плавающего стопа, он активизируется и становится рыночной стоп заявкой. (Противоположный сценарий применяется в случае открытой короткой позиции).

Order Type (Вид заявки) – Stop (Рыночный стоп)

«Рыночная стоп заявка» (Stop) на покупку становится активной, в случае возникновения сделок по или выше «стоп цены». Рыночная стоп заявка (Stop) на продажу становится активной, в случае возникновения сделок по или ниже «стоп цены». Сделка обязана произойти по или между бидом и аском, чтобы заявка была исполнена.

Пример рыночной стоп заявки

1. Текущая цена ZYX- \$19,85 - \$20,05
2. Рыночная стоп заявка на покупку 1000 акций по цене \$20,07
3. Котировка показала \$20,08
4. Рыночная стоп заявка активизирована. Начинается покупка 1000 акций по рыночной цене.

Order Type (Вид Заявки) – Stop-Limit (Лимитированный Стоп)

«Лимитированная стоп заявка» (Stop Limit) на покупку становится «лимитированной заявкой» (Limit), когда произойдет сделка по или выше «стоп цены». «Лимитированная стоп заявка» (Stop Limit) на продажу становится «лимитированной заявкой» (Limit), когда произойдет сделка по или ниже «стоп цены».

Пример лимитированной стоп заявки

1. Текущая цена ZYX- \$19.85 - \$20,05.

2. Рыночная стоп заявка на покупку 1000 акций со «стоп ценой» (stop price) \$20,07 и «лимитированной ценой» (limit price) также \$20,07.
3. Котировка показала \$20,07.
4. Лимитированная стоп заявка активизирована. Начинается покупка акций по лимитированной цене \$20,07.

Order Type (Вид Заявки) – Virtual Trailing Stop Order (Плавающий Стоп)

Если вы хотите продать акции, вы обязаны указать разницу в строке Stop Price. «Стоп цена» (Stop Price) будет следовать за ценой акции, когда она растёт. Цена активации плавающего стопа пересчитывается каждый раз при достижении нового максимума. Вам нужно определить разницу в долларовом эквиваленте, а не цену активации. Если цена акции опускается до уровня последней пересчитанной цены плавающего стопа, он активизируется и становится рыночной стоп заявкой.

(Противоположный сценарий применяется в случае открытой короткой позиции).

Пример плавающего стопа:

1. «Плавающий стоп» (VTSO) заявка на продажу 1000 акций XYZ со «стоп ценой» (Stop price) \$0,50. Акция изначально показала максимум на \$20,05. Рыночная стоп (Stop) заявка автоматически выставляется по \$19,55.
2. XYZ продолжает расти в течение дня и показывает максимум на \$20,75. Рыночная стоп (Stop) заявка автоматически выставляется по \$20,25.
3. Затем акция начинает падать и достигает цены \$20,25.
4. Рыночная стоп заявка активизирована. Начинается покупка 1000 акций XYZ по рыночной цене.

При выборе лимитированной (Limit) или лимитированный стоп (Stop Limit) заявки, цена обязана быть указана в строке Limit Price. Также необходимо определить продолжительность активности заявки в строке Duration (таблица с вариантами представлена ниже). Если выбрана заявка «рыночный стоп» (STOP), «лимитный стоп» (STOP LIMIT) или «плавающий стоп» (VTSO), необходимо определить «стоп цену» в строке Stop Price. При необходимости, можно применить ограничение «все или ничего» (all or none) отметив галочкой опцию AON на панели выставления заявок. Примете во внимание, что ни все торговые площадки принимают заявки с активированной AON опцией (для более детального ознакомления изучите таблицу рыночных ограничений (market restrictions) представленную ниже).

3.3 Duration (Продолжительность Активности Заявки) – Stocks (Акции)

Выпадающее меню	Определение	Детальное описание
DAY	Заявка действительна в течение текущего рабочего дня.	Эта заявка отменяется автоматически при закрытии основных торгов в 24.00 по московскому времени. (16.00 по Нью-Йорку).
GTEM	Заявка действительна в течение расширенного текущего рабочего дня. (Good Till Extended Market Order)	Эта заявка отменяется автоматически при закрытии «пост-маркет» (After-market session) торгов в 04.00 по московскому времени. (20.00 по Нью-Йорку). Заметьте: GTEM заявки не могут быть использованы для AUTO маршрутизации (Routing)
GTC	Действительна, пока не отменена. (Good 'till Cancelled)	Заявки этого типа остаются активными пока не исполнятся или пока вы их не отмените.

ROUTE (Маршрутизация)

3.4 Route Choices (Выбор Маршрутизации)

Вам предоставляется выбор из трех маршрутов для посылки заявок – AUTO, ARCA ECN и INET ECN (ранее ISLAND / INCA ECN).

«Электронная коммуникационная сеть» (ECN (Electronic Communication Network)) это электронная система, которая сводит продавцов и покупателей вместе для электронного исполнения заявок. Она распространяет информацию заинтересованным сторонам о заявках имеющихся в системе и дает возможность их исполнения.

3.4.1 Route: AUTO (Автоматическая Маршрутизация)

Trading Hours – 9:30 a.m. to 4:00 p.m. EST (Торговые часы с 9:30 утра до 16:00 по Нью-Йорку) (Московское время с 17:30 до 24:00)

AUTO route это интеллектуальная система маршрутизации, которая посылает ваши заявки через ECN или маркет-мейкеру в зависимости от вида заявки и биржевой площадки. Этот маршрутизатор может быть использован для всех биржевых (listed securities) и внебиржевых (OTC и OTCBB) акций. AUTO маршрутизация доступна только в обычные торговые часы. Любые заявки с использованием AUTO после обычных торговых часов будут отклонены. Используйте ARCA или INET для торговли в пост-маркет.

3.4.2 Route: INET (INET Маршрутизатор)

Trading Hours – 9:30 a.m. to 4:00 p.m. EST (Обычные торговые часы с 9:30 утра до 16:00 по Нью-Йорку)



Pre-Market Trading Hours – 8:00 a.m. to 9:30 a.m. EST (Пред-рыночные торговые часы с 8:00 утра до 9:30 по Нью-Йорку)

Post-Market Trading Hours – 4:00 p.m. to 8:00 p.m. EST (Пост-рыночные торговые часы с 16:00 до 20:00 по Нью-Йорку)

О сети: В 2002 году крупнейшая американская электронная коммуникационная сеть «Instinet» купила вторую крупнейшую американскую электронную коммуникационную сеть «Island». Вместе они образовали «INET». Заявки, посланные по данной сети, сводятся только с заявками внутри сети, и не посылаются в другие сети для исполнения. INET известен своей ликвидностью и скоростью исполнения заявок. Обычно, заявка посланная по INET сводится быстрее чем заявка посланная по ARCA или AUTO маршрутизаторам.

Емкость: Через INET совершается примерно 25% заявок Nasdaq (OTC). В нескольких акциях, таких как QQQs, через INET регулярно заключается свыше 30% всех сделок.

3.4.3 Route: ARCA (ARCA Маршрутизатор)

Trading Hours – 9:30 a.m. to 4:00 p.m. EST (Обычные торговые часы с 9:30 утра до 16:00 по Нью-Йорку)



Pre-Market Trading Hours – 8:00 a.m. to 9:30 a.m. EST (Пред-рыночные торговые часы с 8:00 утра до 9:30 по Нью-Йорку)

Post-Market Trading Hours – 4:00 p.m. to 8:00 p.m. EST (Пост-рыночные торговые часы с 16:00 до 20:00 по Нью-Йорку)

Archipelago (ArcaEx)

О сети: Основной особенностью ArcaEx является поиск лучших условий для заключения каждой сделки. ArcaEx имеет внутреннюю книгу заявок (ARCA book). В случае невозможности исполнения заявки по внутренней книге, они отсылаются в другие ECNs, маркет-мэйкурам и т.п. для исполнения. ArcaEx первая абсолютно открытая, полностью автоматизированная биржевая площадка для торговли на NYSE, Nasdaq, AMEX и Pacific Exchange securities. ARCA известна за свою ликвидность и интеллектуальность.

Емкость: Через ARCA совершается примерно 20 – 25% заявок Nasdaq (OTC). В 2004 году средне дневной оборот системы составлял свыше 100 млн. зарегистрированных акций.

Как ArcaEx определяет, когда использовать внутреннюю книгу, а когда перенаправить заявку?

ArcaEx ищет наилучшую цену внутри сети и за ее пределами. При внешней маршрутизации, ArcaEx отправит заявку к тому участнику, который имеет наилучшее соотношение заявка/исполнение (основываясь на истории исполнения, времени и размерах в процентном выражении). Например: участник №1 готов купить по \$50.625 1000 акций. Участник №2 также готов купить 1000 акций по \$50.625. В ARCA введена заявка на продажу 500 акций по \$50. Заявка автоматически будет направлена к участнику №1 или №2 основываясь на истории исполнения.

3.5 Market restrictions (Рыночные ограничения) – Stocks (Акции)

Заявки	Ограничения
Пред- и Пост-Рыночные торги (Pre and Post Market Trades)	<ul style="list-style-type: none">Доступны только через ARCA и INET маршрутизаторы.Заявки могут быть введены с 7:30 утра, но не будут внесены до начала пред-рыночных торгов (8:00 утра, время Нью-Йорка).Пред-рыночные торги – 8:00 утра до 9:30 по Нью-Йорку.Пост-рыночные торги – 16:00 до 20:00 по Нью-Йорку.
Стоп Заявки (Stop Orders)	<ul style="list-style-type: none">Доступны только через ARCA во время Пред- и Пост-Рыночных торгов.
Рыночные Заявки (Market Orders)	<ul style="list-style-type: none">Доступны только через ARCA во время Пред- и Пост-Рыночных торгов.Не поддерживаются INET
All or None	<ul style="list-style-type: none">INET и ARCA не принимают заявки «все или ничего» (AON) типа.
Odd Lots	<ul style="list-style-type: none">Заявки не кратные 100 обязаны торговаться через INET или ARCA.

Когда заявка готова к отправке, нажмите на кнопку «предварительного просмотра» (PREVIEW ORDER). При нажатии кнопки PREVIEW ORDER, появится окно подтверждения (CONFIRMATION), чтобы удостовериться в правильности деталей заявки. В дополнение, для избежания ошибок вам следует проверить имя компании и биржевую площадку, на которой торгуется акция. Как только вы удостоверились в правильности заявки, вы можете передать заявку IntwayDirect Web нажав кнопку «послать заявку» (SEND ORDER). Если вы не захотите отправлять заявку, нажмите кнопку «редактировать заявку» (EDIT ORDER) и вы будете возвращены в «центр торговли» (TRADING CENTER).

CONFIRM ORDER

Date:	02/02/2005	Status:	Pending
Time:	10:45:20 EDT	Destination:	INET

Detail:	Buy	MSFT	500 Shares
	Limit	\$25.00	DAY
	Cash		

Real-Time Quote:	Microsoft Corporation(MSFT:NasNM)		
	Bid: 26.39	Ask: 26.40	Last: 26.40

SEND ORDER

EDIT ORDER

NOTE: Only click the "Send Order" button once and do not use your browser's back button.

После того как вы отослали заявку, появится подтверждение, что заявка была послана должным образом. Важно уяснить, что это не значит, что заявка была принята к исполнению, а просто говорит о том, что заявка была послана на рынок.

YOUR ORDER HAS BEEN SENT

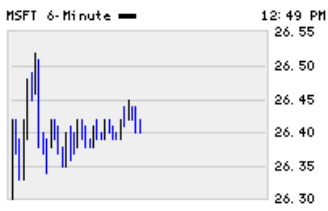
Date:	12/28/2004	Order Status:	Sent
Time:	13:15:34 EDT	Destination:	ARCA

Detail:	Buy	MSFT	1000 Shares
	Market	\$0.00	DAY

CLOSE

Кнопка «получить рыночную котировку» (GET REAL-TIME QUOTE) откроет новое окно с деталями по котировкам и графиком по выбранной акции.

Microsoft Corporation(MSFT:NasNM) Last Trade: 01/31/2005 12:48:53 EDT

Last Sale **26.41** MSFT 6-Minute **12:49 PM**
Change (USD) **0.23** 
Bid Tick **↑**
Change (%) **0.88 %**
Volume **33,325,330** © BigCharts.com

Open	26.38	Day High	26.52
Previous Close	26.18	Day Low	26.30
Bid	26.40	Ask	26.41
52 Week High	30.20	Market Cap	284.4457B
52 Week Low	24.01	Shares Outstanding	10.8B

*Market data provided by ITS.

Security:

Transaction: ▾

Quantity:

Order Type: ▾

Limit Price:

Duration: ▾

Stop Price:

Preferred ECN: ▾

AON:

4.0 TRADING CENTER (Центр Торговли) – Options (Опционы)

Выбирая ссылку «опционы» (OPTIONS), в меню центра торговли (TRADING CENTER), появится панель выставления заявок по опционам, которая принимает только заявки по опционам.

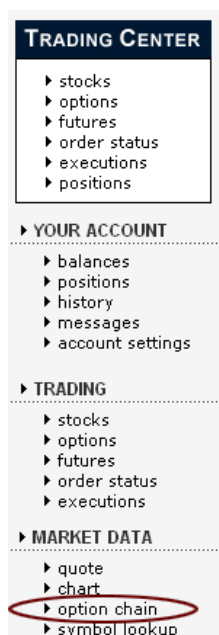


Аналогично акциям, в случае наличия двух или более счетов, важно удостовериться, что ваша заявка выставлена на желаемом счете. Выпадающее меню выбора счета расположено в верхней части панели

выставления заявок (OPTIONS ORDER ENTRY). Затем введите нужный символ опциона в строке Security.

После ввода символа, выберете желаемый вид сделки в меню строки TRANSACTION. Количество контрактов по сделке нужно ввести в строке #CONTRACTS, а вид заявки в строке ORDER TYPE. В случае «лимитированной заявки» (Limit) или «лимитированного стопа» (Stop Limit), вам необходимо ввести цену в строке LIMIT PRICE. Затем, продолжительность активности заявки определяется в строке DURATION.

Если вы не знаете, точный символ опциона, воспользуйтесь ссылкой «option chain» в меню «рыночной информации» (MARKET DATA). Введите символ компании, опционы которой вас интересуют, и нажмите кнопку SUBMIT. И вы увидите все опционы доступные в текущий момент на данную акцию.



OPTIONS CHAIN

MSFT SUBMIT Options

Microsoft Corporation (MSFT: NasNM)
Last: 26.43 Change: +0.25

For: 2005 February Show: Both

Calls								
Action	Sym	Last	Chg	Vol	Bid	Ask	Interest	Strike
Trade	MQFBW	0.00	0.00	0	8.80	9.00	0	17.50
Trade	MQFBD	0.00	0.00	0	6.30	6.50	614	20.00
Trade	MSQBX	3.90	0.18	4	3.90	4.00	1574	22.50
Trade	MSQBJ	1.50	0.25	3623	1.45	1.50	40969	25.00
Last as of 01/31/2005 12:59:13 EDT								26.43
Trade	MSQBY	0.09	-0.01	148	0.05	0.10	93511	27.50
Trade	MSQBK	0.00	0.00	0	0.00	0.05	4046	30.00
Trade	MSQBZ	0.00	0.00	0	0.00	0.05	53	32.50
Trade	MSQBL	0.00	0.00	0	0.00	0.05	0	35.00

4.1 Transaction types (Виды Сделок) – Options (Опционы)

Выпадающее меню	Детальное описание
Buy to Open	Заявка на покупку опционного контракта, которым вы не владеете.
Sell to Close	Заявка на продажу опционного контракта, который имеется у вас в наличии.
Sell to Open	Заявка на продажу опционного контракта, которым вы не владеете.
Buy to Close	Заявка на выкуп опционного контракта, который вы продали по заявке Sell to Open.

При выборе вида заявки STOP или STOP LIMIT, вы обязаны выставить «стоп цену» в строке Stop Price. Аналогично акциям, при желании вы можете использовать «все или ничего» (AON) опцию.

В заключении, обратите внимание, что SELL TO OPEN заявки посылаются на исполнение как обеспеченные акциями соответствующей компании. Таким образом, важно удостовериться, что в наличии имеются акции в случае исполнения взятых на себя обязательств. Если вы хотите послать непокрытую заявку (uncovered order), нужно отметить опцию UNCOVERED перед тем как послать заявку. (Торговля непокрытыми опционами предмет специального рассмотрения). После ввода всей необходимой информации, нажмите кнопку предварительного просмотра (PREVIEW ORDER).

4.2 Order types (Виды Заявок) – Options (Опционы)

Выпадающее меню	Определение	Детальное описание
Market	Рыночная заявка	Эта заявка будет исполнена по лучшей рыночной цене, которая была на момент отправления заявки.
Limit	Лимитированная заявка	Заявка будет исполнена только по установленной цене или лучше.
Stop	Рыночный Стоп	Заявка не будет активирована, если «стоп цена» не достигнута. При достижении «стоп цены» заявка становится рыночной.
Stop Limit	Лимитированный Стоп	Заявка не будет активирована, если «стоп цена» не достигнута. При достижении «стоп цены» заявка будет исполнена по установленной цене или лучше.

4.3 Duration (Продолжительность Активности Заявки) – Options (Опционы)

Выпадающее меню	Определение	Детальное описание
DAY	Заявка действительна в течение текущего рабочего дня.	Эта заявка отменяется автоматически при закрытии основных торгов в 24.00 по московскому времени. (16.00 по Нью-Йорку).
GTC	Действительна, пока не отменена. (Good 'till Cancelled)	Заявки этого типа остаются активными пока не исполнятся или пока вы их не отмените.

Когда заявка готова к отправке, нажмите на кнопку «предварительного просмотра» (PREVIEW ORDER). При нажатии кнопки PREVIEW ORDER, появится окно подтверждения (CONFIRMATION), чтобы удостовериться в правильности деталей заявки. В дополнение, для избежания ошибок вам следует проверить имя компании, дату окончания контракта, и цену страйк (Strike price). Как только вы удостоверились в правильности заявки, вы можете передать заявку IntwayDirect Web, нажав кнопку «послать заявку» (SEND ORDER). Если вы не захотите отправлять заявку, нажмите кнопку «редактировать заявку» (EDIT ORDER) и вы будете возвращены в центр торговли (TRADING CENTER).

CONFIRM OPTION ORDER

Date:	01/20/2005	Status:	Pending
Time:	13:31:55 EDT	Destination:	Auto
Detail:	Buy to Open	MSQAR	5 Contracts
	Limit	\$0.50	DAY
	CALL	Covered	
	Margin		
Real-Time Quote:	Microsoft Corporation(MSQAR:OPRA)		
	Bid: 1.35	Ask: 1.40	Last: 1.40

Кнопка «получить рыночную котировку» (GET REAL-TIME QUOTE) откроет новое окно с деталями по котировкам и графиком по выбранному опциону.

MSFT FEB \$25.00 CALL			
Microsoft Corporation (MSQBJ:OPRA-)		Last Trade: 02/02/2005 15:46:06 EDT	
Last Sale	1.45	Strike Price	25.00
Change (USD)	+0.05	Expiration Date	02/19/2005
Change (%)	+3.57 %	Open Interest	31,807
Volume	180		
Open	1.5	Day High	1.5
Previous Close	1.4	Day Low	1.35
Bid	1.4	Ask	1.45
*Market data provided by S&P Comstock.			
<input type="button" value="REFRESH"/>			

5.0 TRADING CENTER (Центр Торговли) – Futures (Фьючерсы)



Выбирая ссылку «фьючерсы» (Futures), в меню центра торговли (TRADING CENTER), появится панель выставления заявок по фьючерсам, которая принимает заявки только по фьючерсам.

Аналогично акциям и опционам, в случае наличия двух или более счетов, важно удостовериться, что ваша заявка выставлена на желаемом счету. Выпадающее меню выбора счета расположено в верхней части панели выставления заявок (OPTIONS ORDER ENTRY). Ваш счет должен иметь специальное разрешение на торговлю фьючерсами. Затем выберете нужный символ фьючерса в строке Commodity; дату исполнения контракта в строке Expire Month; год исполнения контракта в строке Expire Year.

После ввода символа и даты исполнения контракта, выберете желаемый вид сделки в меню строки TRANSACTION. Количество контрактов по сделке нужно ввести в строке #CONTRACTS, а вид заявки в строке ORDER TYPE. В случае «лимитированной заявки» (Limit) или «лимитированного стопа» (Stop Limit), вам необходимо ввести цену в строке LIMIT PRICE. Затем, продолжительность активности заявки определяется в строке DURATION.

5.1 Transaction types (Виды Сделок) – Futures (Фьючерсы)

Выпадающее меню	Детальное описание
Buy	Покупка фьючерсного контракта или покрыть (cover) существующую короткую позицию по фьючерсам.
Sell	Продажа фьючерсного контракта или открытие короткой (short) позиции.

При выборе вида заявки STOP или STOP LIMIT, вы обязаны выставить «стоп цену» в строке Stop Price.

Когда заявка готова к отправке, нажмите на кнопку «предварительного просмотра» (PREVIEW ORDER). При нажатии кнопки PREVIEW ORDER, появится окно подтверждения (CONFIRMATION), чтобы удостовериться в правильности деталей заявки. В дополнение, для избежания ошибок вам следует проверить вид контракта, месяц и год выполнения контракта, цену, и вид заявки. Как только вы удостоверились в правильности заявки, вы можете передать заявку IntwayDirect Web нажав кнопку «послать заявку» (SEND ORDER). Если вы не захотите отправлять заявку, нажмите кнопку «редактировать заявку» (EDIT ORDER) и вы будете возвращены в центр торговли (TRADING CENTER).

Кнопка «получить рыночную котировку» (GET REAL-TIME QUOTE) откроет новое окно с деталями по котировкам и графиком по выбранному фьючерсному контракту.

6.0 TRADING CENTER (Центр Торговли) – Order status, Executions, Positions (Статус Заявки, Исполненные Заявки, Открытые Позиции)

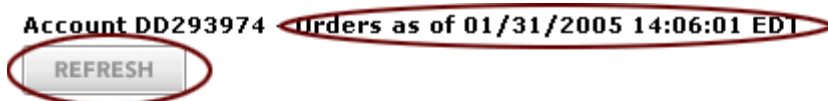
Нижняя часть страницы центра торговли предоставляет разнообразную информацию о счете. Эта часть страницы изменяется согласно выбранному вами пункту в центре торговли (TRADING CENTER): друг друга сменяют ORDER STATUS, EXECUTION и POSITIONS.

6.1 TRADING CENTER (Центр Торговли) – Order Status (Статус Заявки)



Выбирая ORDER STATUS в меню TRADING CENTER, нижняя часть страницы будет показывать статус всех активных и не активных заявок на вашем счете, размещенных в течение текущего дня. Эта часть страницы не является само обновляемой. Таким образом, вам необходимо обновлять ее в ручную, нажатием кнопки REFRESH, для просмотра наиболее свежей информации о статусе заявок.

Первая колонка, страницы статуса заявок, показывает дату и время размещения заявки. Остальные колонки показывают: символ акции (Security), количество акций/контрактов (Quantity), вид сделки (Action), цену сделки (Price), и текущий статус заявки (Status).



Time (EDT)	Security	Quantity	Action	Price	Status			
01/31/2005 14:06:08	CSCO	1500	Buy	\$25.00	Rejected	D	RTQ	
01/31/2005 13:16:26	MSFT	1000	Buy	Market	Executed	D	RTQ	
01/28/2005 05:13:33	BIIB	100	Buy	\$63.38	Open	D	RTQ	Cancel

Смысл статусов заявки

Статус Заявки	Детальное описание
Executed	Заявка была исполнена.
Open	Заявка была послана на рынок, но еще не исполнена.
Partial	Заявка частично исполнена.
Rejected	Заявка была отклонена системой или брокером.
Cancelled	Вы отменили заявку сами.

Оставшиеся колонки показывают ссылки (буквы), которые позволяют вам совершать дополнительные действия для получения дополнительной информации о заявках. Символ «D» показывает детали по заявке (Order Detail). Это окно отображает всю информацию о заявке. Также, если статус заявки показывает Rejected, то причину отклонения можно просмотреть в строке Notes после нажатия символа «D».

Time (EDT)	Security	Quantity	Action	Price	Status			
12/28/2004 13:23:01	MSFT	1000000	Buy	Market	Rejected	D	RTQ	

ORDER DETAIL

Date of Order:	12/28/2004	Order Status:	Rejected
Time of Order:	13:23:01 EDT	Order ID:	1049842
Detail:	Buy	MSFT	1000000 Shares
	Market	N/A	DAY
Notes:	Insufficient buying power		

CLOSE

Символ «RTQ» откроет новое окно с подробными рыночными котировками по выбранному инструменту.

Символ «CANCEL» будет присутствовать, пока заявка активна. Следовательно, любая активная заявка может быть отменена при нажатии этой ссылки. После нажатия, появится окно «подтверждения отмены заявки» (Confirm Cancel). Для подтверждения отмены нажмите кнопку «CANCEL ORDER». При нажатии кнопки появится окно, подтверждающее отмену.

Time (EDT)	Security	Quantity	Action	Price	Status				
12/28/2004 13:04:56	MSFT	1000	Buy	\$25.75	Open	D	RTQ	Cancel	

CONFIRM CANCEL

Date:	12/28/2004	Status:	Open
Time:	13:04:56 EDT	Order Id:	1049830
Detail:	Buy	MSFT	1000 Shares
	Limit	\$25.75	GTEM
Notes:			

CANCEL ORDER DON'T CANCEL ORDER

При статусе заявки «EXECUTED» или «PARTIAL», подробная информация об исполненных заявках, в течение рабочего дня, может быть найдена в разделе «исполненные заявки» (Executions).

6.2 TRADING CENTER (Центр Торговли) – Executions (Исполненные Заявки)



Выбирая ссылку «EXECUTIONS» в меню «TRADING CENTER», отобразятся все заявки, исполненные в течение торгового дня. Эта часть страницы не является само обновляемой. Таким образом, вам необходимо обновлять ее в ручную, нажатием кнопки REFRESH, для просмотра наиболее свежей информации об исполненных заявках.

Первая колонка отображает дату и время. Вторая, «Net Amount», показывает сумму средств потраченную (полученную от) на сделку. Негативная сумма говорит о том, что была исполнена заявка на покупку. Позитивная сумма говорит о том, что была исполнена заявка на продажу или короткую продажу.

В колонке «TRANSACTION» показываются детали исполненной сделки: вид транзакции, количество, символ компании, и цена исполнения. Важно отметить, что при исполнении заявки частями, детали по каждой из них будут отображаться в отдельных строках.

Account DD293974 Executions as of 01/31/2005 14:16:55 EDT
REFRESH

Time (EDT)	Net Amount	Transaction	
01/31/2005 13:16:26	\$-23,760.00	Bought 900 of MSFT @ \$26.40	D
01/31/2005 13:16:26	\$-2,640.00	Bought 100 of MSFT @ \$26.40	D

При нажатии ссылки «D» появится новое окно с детальным описанием.

ORDER DETAIL

Security:	MSFT	Quantity:	900 Shares
Date:	12/28/2004	Action:	Bought
Time:	13:05:43	Type:	Margin
Order Id:	1049832	Executed Price:	\$26.90
		Commission:	\$0.00
Total for this Execution:		\$-24,210.00	

CLOSE

Как только заявка будет исполнена, раздел открытых позиций (POSITIONS) вашего портфеля будет приведен в соответствие с текущими активами на вашем счете. Купленные акции будут добавлены, а проданные будут удалены из раздела «POSITIONS».

Обратите внимание на то, что стоимость активов в разделе «POSITIONS» рассчитывается по текущей рыночной цене, тогда как стоимость активов в разделе «BALANCES» рассчитана согласно цене закрытия предыдущего дня.

6.3 TRADING CENTER (Центр Торговли) – Positions (Открытые Позиции)

Выбирая ссылку «POSITIONS» в меню «TRADING CENTER», отобразятся все позиции вашего портфеля.



Последнее время обновления позиций находится в верхней части раздела. Колонка «Security» отображает символ компании. В колонке «Quantity» указано количество акций (или контрактов для фьючерсов/опционов). Колонка «Avg Price» показывает среднюю цену покупки (продажи) за акцию (фьючерс/опцион), которая рассчитывается автоматически, согласно текущей структуре портфеля. Учет стоимости акций рассчитывается «первых по времени приобретенных ценных бумаг (ФИФО)» методом. Т.е. позиции, которые вы закрыли, будут те, которые были открыты

раньше.

Эта часть страницы не является само обновляемой. Таким образом, для просмотра наиболее свежей информации о статусе заявок, вам необходимо обновлять ее в ручную нажатием кнопки REFRESH,

Account DD293974 **Positions as of 01/31/2005 13:45:59 EDT**

Security	Quantity	Avg Price	Last	P&L	%P&L	Market Value			
AMAT	2000	\$13.67	\$16.09	\$4740.00	17.34%	\$32,080.00	T	D	RTQ
CSCO	-1000	\$19.10	\$18.21	\$1200.00	6.28%	\$-17,900.00	T	D	RTQ
GOOG	300	\$197.00	\$193.87	\$-1998.00	-3.38%	\$57,102.00	T	D	RTQ
JNPR	800	\$26.00	\$25.11	\$-1160.00	-5.58%	\$19,640.00	T	D	RTQ
MSFT	11100	\$26.0776	\$26.40	\$1137.00	0.39%	\$290,598.00	T	D	RTQ

Колонка «Last» демонстрирует цену последней сделки на рынке, которая используется для оценки текущей стоимости портфеля. Разница между ценой в колонке «Avg Price» и «Last» показывает текущий доход (убыток) в колонке «P&L». Важно знать, что сумма в строке «P&L» отражает комиссионные уплаченные при открытии позиции, но не включает комиссионные, которые будут уплачены при закрытии позиции. Строка «%P&L» отражает текущий доход (убыток) в процентном выражении.

Колонка «Market Value» информирует вас о стоимости каждой позиции по текущей рыночной цене.

Для быстрого закрытия позиции, нажмите ссылку «Т». Это автоматически отразит все данные в панели выставления заявок.

Ссылка «D» отобразит детальное описание позиции, включая цены сделок и время.

Ссылка «RTQ» откроет новое окно с детальными котировками.

7.0 YOUR ACCOUNT (Ваш Счет)

▶ YOUR ACCOUNT

- ▶ balances
- ▶ positions
- ▶ history
- ▶ messages
- ▶ account settings

Секция меню «YOUR ACCOUNT» расположена в левой части экрана.

7.1 YOUR ACCOUNT (Ваш Счет) – Balances (Состояние Счета)

Здесь, подменю «Balances» совпадает со страницей приветствия при входе. Для более подробного описания обратитесь к пункту 3.0 Balances.

7.2 YOUR ACCOUNT (Ваш Счет) – Positions (Открытые Позиции)

Подменю «Positions» идентична подменю «Positions» в «Центре Торговли». Информация в обоих случаях, также одинакова, но в данном случае информация отображается через всю страницу.

7.3 YOUR ACCOUNT (Ваш Счет) – History (История)

▶ YOUR ACCOUNT

- ▶ balances
- ▶ positions
- ▶ history
- ▶ messages
- ▶ account settings

В этом подменю, можно посмотреть историю всех заявок.

Показывает историю всех сделок за выбранный период времени. Отмечая «Executions» покажет только исполненные заявки. Отмечая «Orders» покажет все заявки, включая отмененные и отклоненные. Нажмите на ссылку «D» для получения более детальной информации по желаемой заявке.

GET HISTORY

View: 1 Month

Include: Executions Orders

Date Time (EDT)	Action	Type	Summary	Net Amount	Status	
01/27/2005 14:20:42	Buy	Margin	1000 of MSFT @ \$25.93	\$	Executed	D
01/27/2005 14:20:42	Bought	Margin	900 of MSFT @ \$25.93	\$-23,337.00	Executed	D
01/27/2005 14:20:42	Bought	Margin	100 of MSFT @ \$25.93	\$-2,593.00	Executed	D
01/27/2005 13:51:06	Buy		10 of /ESM5 @ \$0.00	\$	Rejected	D
01/27/2005 13:47:48	Buy	Margin	1000 of MSFT @ \$25.99	\$	Executed	D

7.4 YOUR ACCOUNT (Ваш Счет) – Messages (Сообщения)

Подменю «Messages» отображает сообщения. Сообщения посылаются автоматически и остаются там, пока они уместны.

7.5 YOUR ACCOUNT (Ваш Счет) – Account Settings (Настройки счета)

Здесь находится подробная информация о владельце счета и возможность смены пароля для входа на счет.

8.0 TRADING (Заклучение Сделок)

Данная секция меню содержит пять пунктов подменю. Подменю «STOCKS», «OPTIONS» и «FUTURES» идентичны панелям выставления заявок в меню «Trading Center». Но в данном случае занимают всю страницу и отображают «совокупный капитал» (Total Equity) и «покупательную способность» (Buying Power) для счета в нижней части экрана. Подменю «Order Status» и «Executions» отображают статус заявок и исполненные заявки для текущего рабочего дня, соответственно.

- ▶ TRADING
- ▶ stocks
- ▶ options
- ▶ futures
- ▶ order status
- ▶ executions

Ниже представлен пример страницы для ввода заявок по акциям, вызванный подменю «Stocks» в меню «TRADING».

Order Entry

Security:	<input type="text" value="msft"/>	Transaction:	<input type="text" value="Buy"/>
Quantity:	<input type="text" value="1000"/>	Order Type:	<input type="text" value="Limit"/>
Limit Price:	<input type="text" value="25.75"/>	Duration:	<input type="text" value="GTEM"/>
Stop Target Price:	<input type="text"/>		
Preferred ECN:	<input type="text" value="ARCA"/>		

ALL OR NONE

Account Summary:	\$USD
Total Equity	\$422,621.06
Buying Power:	\$3,360,289.67

9.0 MARKET DATA (Рыночные Данные)

▶ MARKET DATA

- ▶ quote
- ▶ chart
- ▶ option chain
- ▶ symbol lookup

9.1 Quotes (Котировки)

Подменю «QUOTE» предоставляет возможность просмотра подробных котировок. При нажатии на данную ссылку, вы попадаете на страницу где необходимо ввести символ акции и нажать кнопку «SUBMIT». Открывается новое окно с детальной информацией реального времени (но сами не обновляются), как показано на рисунке ниже. Время последнего обновления отражается в верхнем правом углу.



9.2 Charts (Графики)

При нажатии ссылки «CHART», открывается окно, где вводится символ акции и другие параметры для графика.

Для изменения настроек графика, введите нужные параметры и нажмите кнопку «REFRESH». График не является само обновляемым. Для его обновления нажмите кнопку «REFRESH».

Строка «Frequency» отражает временной интервал в каждом баре (свече) на графике. Строка «Time» отвечает за временной промежуток, который отобразится на полном графике. В строке «Moving Average», выставляется вид скользящей средней, а параметр оценки (период усреднения) с права в пустом пространстве. Для получения нескольких скользящих средних, нужно разделить параметры оценки для каждой из них с помощью запятых

(например: 20, 50, 200 для отображения трех скользящих средних). Обновите график для отображения изменений.



Menu of Moving Average Selections (Меню Выбора Скользящих Средних)

Варианты	Описание
SMA	Простая скользящая средняя.
EMA	Экспоненциальная скользящая средняя.
SMA (2 lines)	Две простые скользящие средние с различными параметрами, для одной акции.
SMA (3 lines)	Три простые скользящие средние с различными параметрами, для одной акции.
EMA (2 lines)	Две экспоненциальные скользящие средние с различными параметрами, для одной акции.
EMA (3 lines)	Три экспоненциальные скользящие средние с различными параметрами, для одной акции.

Строка «Upper Indicators» включает технические индикаторы, которые добавляются на графике. Строка «Lower Indicators» состоит из технических индикаторов, которые появляются под графиком. По умолчанию для строки «Lower Indicators» выставлен индикатор «объем» (Volume). Одновременно возможно отображать только один индикатор под графиком. В строке «Chart Type» выбирается вид графика. В зависимости от выбранного вида графика, основной вид графика может измениться.

Menu of Chart Types Selection (Меню Выбора Вида Графика)

Варианты	Описание
Hide price	Это опция скроет всю информацию, относящуюся к цене акции.
HLC	Высшая – Низшая – цена Закрытия (High-Low-Close). В виде столбиков (Bars).
OHLC	Цена Открытия – Высшая – Низшая – цена Закрытия (Open-High-Low-Close). В виде столбиков (Bars).
Candlestick	Свечной График.
Area	Соединяет линей цены закрытия, закрашивая пространство ниже линии.
Bar Charts	Цены закрытия для каждого периода представлены в виде столбиков идущих от нуля.
Dot	Цены закрытия для каждого периода представлены в виде точки.
Close	Цены закрытия для каждого периода соединены линией. Logarithmic - This is the same chart type as the OHLC but places more weight on the recent data
Logarithmic	Похожа на OHLC график, но с большим весом на последние данные.

9.3 Option Chain (Последовательность Опционов)

Выбирая ссылку «Option Chain», открывается страница для ввода символа акции, опционы которой вы хотите торговать.

Опционные контракты разделены по дате истечения. Поэтому, необходимо начать выбор с месяца окончания контракта в меню-строке «FOR». Нажав кнопку «SUBMIT», появится выбранная последовательность опционов. В меню «SHOW» выберите нужный вариант: пут (Puts), солл (Calls), или и те и другие (Both).

При выборе варианта «Both», солл опционы отображаются на левой стороне, а пут опционы на правой стороне страницы. Между ними находится темная колонна, которая показывает различные цены страйк (strike price) доступные для контрактов с выбранным месяцем окончания. Для каждой доступной цены страйк (strike price) колл и пут опционов, присутствует кнопка «TRADE», символ опциона и информация по котировкам. Также, можно видеть находится ли опцион в «положительной» или «отрицательной внутренней стоимости» (in-the-money and out-of-the-money). Информация об опционах с «положительной внутренней стоимостью» представлена на светло сером фоне, в то время как, информация об опционах с «отрицательной внутренней стоимостью» представлена на белом фоне. Опционы этих двух категорий разделены темно серой полосой, которая показывает цену последней сделки по данному активу.

Нажимая на кнопку «TRADE», появится панель ввода опционных заявок (OPTION ORDER ENTRY PANEL). Символ опциона вводится автоматически. Если этого не произошло, символ можно ввести вручную.

Ценовые котировки по опционам аналогичны котировкам по акциям. Представлены: цена последней сделки, изменение цены к предыдущему закрытию, и количество контрактов сменившее руки за текущую торговую сессию. Покупатели и продавцы представлены ценой спроса и предложения. В колонке «INTEREST» отображается фактический интерес по открытым контрактам для данного актива в числовом исчислении.

9.4 Symbol Lookup (Поиск Компании)

Ссылка «Symbol Lookup» позволяет найти символ компании, основываясь на имени компании или сочетании нескольких букв.

10.0 LOGGING OUT (Выход из Системы)

Для того, что бы выйти из IntwayDirect Web, необходимо нажать кнопку «LOGOUT», которая находится в верхнем правом углу страницы. Данное действие пошлет сигнал на выход, на наш сервер, и предотвратит ошибки при следующем входе в систему.

LOGOUT <input type="checkbox"/>				
S&P	1,180.38	10.08	0.86%	
COMP	2,061.30	25.47	1.25%	
DJIA	10,492.24	65.04	0.62%	