

# Терминал IntwayDirect Pro. Работа с опционами

*Содержание документа:*

## **I. Введение (краткая информация по платформе IntwayDirect Pro)**

## **II. Основные шаги при работе с опционами. Как начать работу**

1. Создание новой страницы Анализа опционов
2. Торги опционами с помощью окна Уровня II
3. Ввод заявок на опцион

## **III. Основные вопросы по работе с опционами (что нужно знать!)**

1. Пояснения к странице Анализа опционов
2. Оценка волатильности (изменчивости)
3. Анализ возможных вариантов
4. Оценка волатильности на основании исторических цен
5. Объяснения Greeks

## I. Введение

Наша торговая платформа предлагает один из наиболее совершенных продуктов — экраны котировок опционов Уровень II. Наше окно опционов Уровня II предоставляет информацию в реальном времени и позволяет увидеть все детали конкретного опционного контракта. Оно предлагает информацию о внутренней покупке, внутренней продаже, размере и объеме каждой сделки. Кроме того, предлагается постоянная информация о времени и продажах каждых последних торгов для выбранного опциона.

Наша автоматическая система отслеживания заявок отсортировывает заявки на опционы в сделках, показывая наилучшие внутренние цены. Вы также можете переключить систему для отслеживания заявок на опционы, размещенных на пяти американских фондовых биржах, включая Чикагскую биржу опционов, Американскую фондовую биржу, Тихоокеанскую фондовую биржу, фондовую биржу Филадельфии или Международную фондовую биржу.

## II. Основные шаги при работе с опционами. Как начать работу

### Шаг 1: Создание новой страницы Анализа опционов.

- Откройте ваш прямой терминал.
  - Кликните на **Новое окно** в главном меню и выберите пункт **окно анализа опционов (Option Analysis Window)**,
- или
- Кликните на синюю клавишу **Опционы (Options)** (см. рис. 1).



Рис. 1.

- Введите ваш желаемый **Символ опциона**.
- Кликните **Ок**. Откроется окно вызова страницы Анализа опционов (см. рис. 2).



The screenshot shows the 'Option Analysis Window Calls' interface. At the top, there are input fields for 'Symbol' (DELL), 'Exp Month All' (20040717), 'Calls' and 'Puts' buttons, and 'Radix'. The 'Theoreticals' section includes 'Price Static' (unchecked), 'Interest Rate' (5.28), 'Dividend Amt' (0.00), 'Exp Date' (7/14/20), and 'Volatility' (20.00). Below this is a table with 14 columns: Symbol, Strike, Last, Bid, Ask, Volume, M Y, Strike, Symbol, Strike, Last, Bid, Ask, Volume. The table lists various call options for DELL with their respective market data.

Symbol	Strike	Last	Bid	Ask	Volume	M Y	Strike	Symbol	Strike	Last	Bid	Ask	Volume
DLYGD#	20.00	15.50	15.20	15.40	50	JUL4	20.00	DLYSD#	20.00			0.05	0
DLQGX#	22.50	12.90	12.70	12.90	0	JUL4	22.50	DLQSX#	22.50			0.05	0
DLQGE#	25.00	9.60	10.20	10.40	0	JUL4	25.00	DLQSE#	25.00	0.05		0.05	0
DLQGY#	27.50	8.00	7.70	7.90	41	JUL4	27.50	DLQSY#	27.50			0.05	0
DLQGF#	30.00	5.10	5.20	5.40	0	JUL4	30.00	DLQSF#	30.00	0.05		0.05	0
DLQGZ#	32.50	2.90	2.80	2.85	87	JUL4	32.50	DLQSZ#	32.50	0.10	0.05	0.10	333
DLQGG#	35.00	0.80	0.70	0.80	3251	JUL4	35.00	DLQSG#	35.00	0.50	0.45	0.55	763
DLQGT#	37.50	0.10	0.05	0.10	110	JUL4	37.50	DLQST#	37.50	2.05	2.25	2.35	651
DLQGH#	40.00	0.05		0.05	0	JUL4	40.00	DLQSH#	40.00	4.40	4.70	4.80	28
DLQGS#	42.50			0.05	0	JUL4	42.50	DLQSS#	42.50	7.60	7.20	7.30	0
DLQGI#	45.00			0.05	0	JUL4	45.00	DLQSI#	45.00	10.10	9.70	9.80	0
DLQGW#	47.50			0.05	0	JUL4	47.50	DLQSW#	47.50	12.60	12.20	12.30	0
DLQGJ#	50.00			0.05	0	JUL4	50.00	DLQSJ#	50.00	15.10	14.70	14.80	0

Рис. 2: Окно вызова страницы Анализа Опционов.

Вы можете выбрать просмотр информации в окне либо в одной, либо в двух колонках, для упрощения задачи сделайте следующее:

- **Правой клавишей мышки** кликните по серой зоне.
- Кликните на **установки опций (Option Setup)**. Появится поле настройки опционов (см. рис. 3).

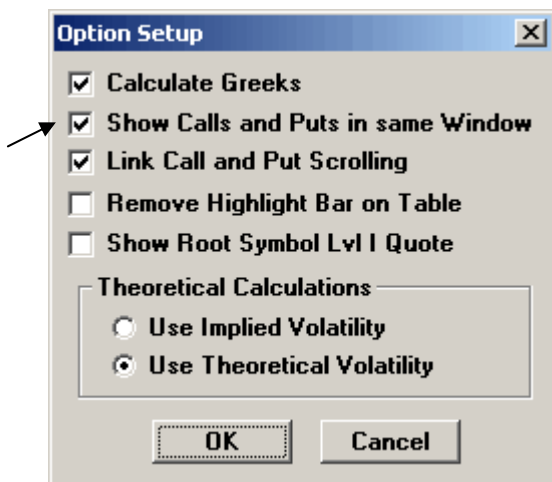
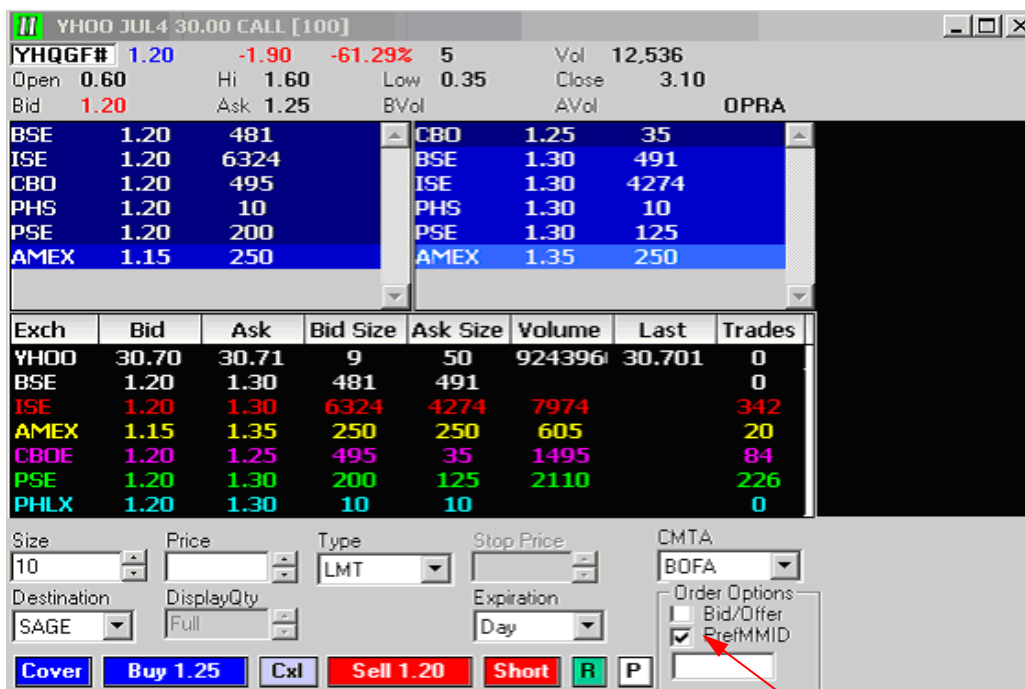


Рис. 3: Поле настройки опционов.

- Отметьте или отмените выделение **показать опционы на покупку и опционы на продажу в одном и том же окне (Show Calls and Puts in same Window)**, как показано на рисунке.
- Кликните **Ok**.

## Шаг 2: Торги опционами с помощью окна Уровня II

Окно опционов Уровня II разделено на три части: предложение на покупку и продажу, раздел опционов и раздел ввода заявок. Большинство из функций и настроек в этом окне аналогичны функциям и настройкам Уровня II NASDAQ (как и при работе с акциями). Пример поля Уровня II для опционов показан на рис.4.



**Рис. 4.** Окно опционов Уровень II.

### **Чтобы открыть окно опционов Уровень II:**

- В окне Анализа опционов (рис.2), кликните дважды на опцион, откроется окно опционов Уровень II
- Обратитесь к разделу ввода заявки (описан ниже — **Шаг 3**).

### **Функции в окне Уровень II Опционов.**

- Дважды кликнув по серой зоне Уровня II, вы откроете окно, которое будет состоять из опционов в пределах окна.
- Кликнув на котировку в окне предложение на покупку или продажу, вы зададите цену в разделе ввода заявки. Кликнув там же, вы также введете Сделку для данной котировки в поле PrefMMID, если поле помечено (см. рис. 4, помечено стрелкой).
- Кликнув на раздел опционов, вы введете информацию, которую вы выделяете. Например: если вы кликнете на Покупку, то зададите цену в разделе Ввода Заявок в отношении цены Покупки, по которой вы кликнете. Если вы кликнете по Размер Продажи, то зададите Размер Продажи в поле Объем в разделе Ввода Заявок. Раздел Опционы также соотнесет PrefMMID со Сделкой, на которую вы кликнули, если активировано поле PrefMMID.

### **Пролистывание.**

В разделе ввода заявок окна опционов Уровня II поля: Цена, Объем и Стоп-цена можно переносить вверх или вниз, используя кнопку просмотра (пролистывания) на мышке. Будет происходить пролистывание вверх или вниз в соответствии с установками по умолчанию Настроек Уровня II; увеличение размера акций, увеличение размера контрактов, частичное возрастание, а также десятичное возрастание.

**Обратите внимание:** Перед началом пролистывания поместите курсор внутрь поля.

### **Шаг 3: Ввод заявок на опцион**

Наша торговая платформа предоставляют трейдеру опционами возможность и гибкость в направлении опционных заявок по следующим маршрутам:

- **Лучшая Покупка** или **Предложение**.
- **Биржа** по вашему выбору.
- Направление ваших заявок в очередь для крупных опционных заявок, которые подлежат исполнению.

Как видно на рисунке 5, в Уровне II представлены не только Лучшая Покупка или Предложение, но также еще консолидированная и суммированная информация в окне ниже, данное окно можно активировать, сделав следующее:

Повторим **шаг 1** и **шаг 2**:

- Кликните на кнопку **Опционы** в меню синих клавиш (см. рис. 1). Появится окно **Ввода Символа**.

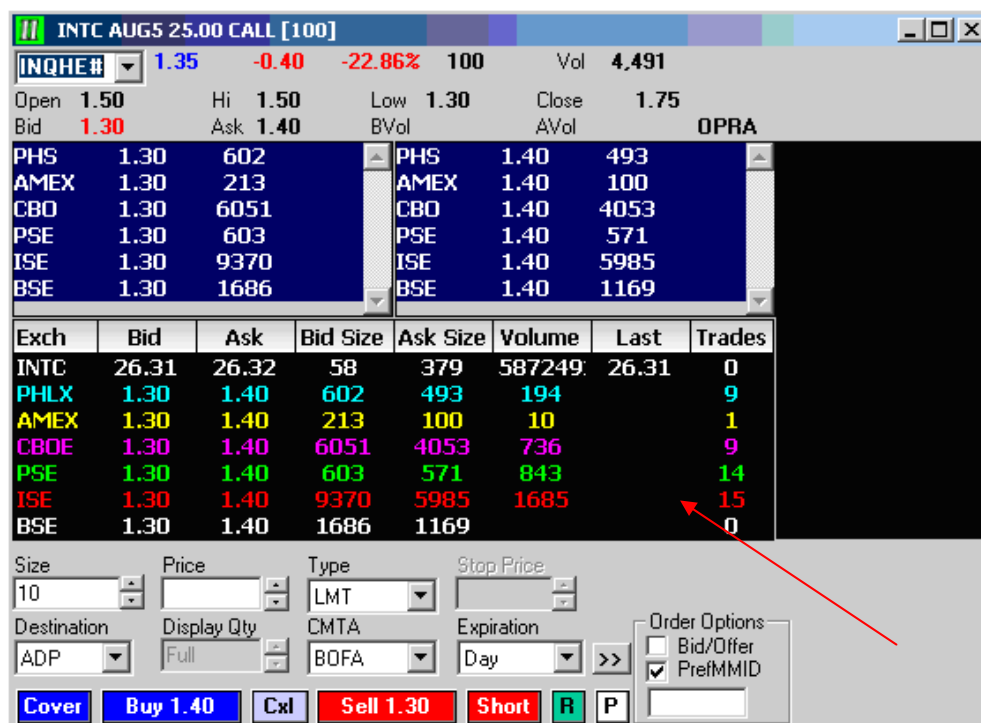
- Введите символ по желанию.
- Кликните **Ок**. Появится окно **Анализа опционов на покупку**.

Отсюда существуют два пути к окну опционов Уровня II.

- 1) Дважды щелкните по символу и откроется окно Уровня II.
- 2) Щелкните левой клавишей мышки и удерживайте символ на поле **Анализа опционов на покупку** и перетащите его в ваше окно Уровня II.
- Теперь вы можете видеть окно консолидированной и суммированной информации в окне **Уровня II** (на рис.5 показано стрелкой).

Вы можете выбрать биржу, куда вы хотите отослать вашу заявку, просто дважды кликнув на биржу и активировав окно рядом с Pref-MMID полем.

Кроме того, в окне **Меню Заголовков Уровня II** вы найдете биржу, на которой происходят торги лежащими в основе акциями, имя лежащих в основе акций, месяц истечения и цену исполнения.



**Рис. 5.** Пример окна Уровня II с доступным окном консолидированной и суммированной информации.

Все действия по покупке и продаже опционов в этом окне аналогичны действиям по покупке и продаже акций.

### III. Основные вопросы по работе с опционами (Что нужно знать!)

#### 1. Пояснения к странице Анализа опционов

Когда вы открываете страницу Анализа опционов, вы видите, что страница разделена на два основных раздела, опционы на покупку и опционы на продажу. В каждом разделе есть раздел ввода и раздел таблицы, в которой отображается вся информация об опционах.

Для передвижения между полями в разделе ввода пользуйтесь мышкой или клавишей

табуляции и клавишей установки регистра.

**Обратите внимание:** Если вы вносите изменение в раздел ввода, то таблица пересчитывает значения, когда вы ввели изменение. Мы объясним, каким образом разделы опционов на покупку и опционов на продажу устроены.

Symbol	<input type="checkbox"/> Exp Month All	Theoreticals							
<input type="text" value="DELL"/>	<input type="text" value="20011222"/>	<input type="checkbox"/> Price Static	<input type="text" value="29.45"/>	<input type="text" value="5.28"/>					
<input type="button" value="Calls"/>	Radix	Exp Date	Volatility						
<input type="button" value="Puts"/>	<input type="text"/>	<input type="text" value="12/27/2"/>	<input type="text" value="10.00"/>						
<b>Symbol</b>	<b>Strike</b>	<b>Last</b>	<b>Bid</b>	<b>Ask</b>	<b>Volume</b>	<b>Implied Volatility</b>	<b>Theoretical</b>	<b>Delta</b>	<b>Time</b>

Рис. 6. Функции страницы Анализа опционов

Мы можем привести следующие пояснения к функциям этой страницы:

#### **Цена / Статическая цена.**

В данном поле будет отображена текущая цена акций, которая будет автоматически обновляться. Если поле "Цена Статическая" помечено, то цена в поле будет оставаться неизменной.

#### **Дата истечения срока / Все месяцы истечения срока.**

Это дата истечения срока опциона. Нажмите на стрелочку вниз, чтобы открыть календарь, в котором вы можете выбрать дату истечения срока. Если помечена функция "*Все месяцы истечения срока*", все доступные месяцы истечения срока будут отображены в нижней части окна Анализа Опционов.

#### **Процентная ставка.**

Здесь введите краткосрочную безрисковую процентную ставку.

#### **Размер дивиденда.**

Здесь введите дивиденд по финансовому инструменту, лежащему в основе опционного контракта, (нет на рис.6).

#### **Волатильность**

Здесь введите волатильность акций или товара. Волатильность будет установлена на уровне 20, если опцион не сопровождается графиком. Если график был получен и является доступным, волатильность будет основываться на теоретической волатильности, в настоящий момент рассчитанной по графику.

#### **Цена реализации опциона.**

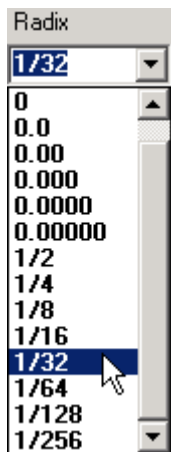
Это цена реализации опциона.

#### **Возрастание цены реализации опциона.**

Это не обязательная опция для оценки. Данная функция приведена, чтобы в разделе таблицы произошло увеличение цены реализации опциона на эту сумму и показать the Greek's на основании различных цен реализации опциона.

#### **Основание логарифма.**

Раскрывающийся список основного логарифма, показанный на рис. 7, позволяет вам отобразить стоимость опционов в формате отличном от десятичной дроби. Например, если вы смотрели на Американские Облигации, вы выберите основание логарифма 1/32 для изображения теоретической стоимости в 1/32-й.



**Рис. 7.** Раскрывающийся список основного логарифма.

### **Месяц истечения срока.**

Данный раздел программы ограничен версиями в реальном времени. Сервер направит список доступных месяцев окончания срока, которые можно выбрать из раскрывающегося списка истечения сроков.

### **Перемещаемые Колонки.**

На странице Анализа Опционов есть колонки, которые можно перемещать, и это можно делать следующим образом:

- Просто щелкните левой клавишей мышки и захватите колонку, которую вы хотите переместить.
- Теперь перетащите колонку в место, куда вы хотите переместить колонку, и отпустите левую клавишу мышки.

### **Колонки.**

В окне Анализа опционов есть более 20 колонок, которые можно добавить или удалить. Чтобы добавить или удалить колонку, необходимо активировать окно Анализа опционов. Выберите Просмотр из Главного Меню и пометьте /снимите отметку доступной колонки. Некоторые из доступных колонок: Цена, Последняя, Размер Покупки, Greeks, и т.д.

### **Сохранить по Умолчанию.**

Пользователи могут сделать и другие настройки окна Анализа опционов, задав цвета Обмена и другие функции. Кроме того, пользователи могут задать функцию плавно меняющихся цветов на экране. Теперь у пользователей есть возможность сохранять свои настройки окна Анализа Опционов по умолчанию, чтобы последующие окна Опционов создавались бы в формате, который они задали. Это позволяет пользователю создавать и сохранять новые компоновки очень быстро.

### **Для сохранения настроек по умолчанию вашего Окна Опционов:**

- Сначала используйте ваши Настройки Цвета и Настройки Предпочтений для настройки вашего Окна Опционов.
- Затем правой клавишей мышки кликните на серую зону на Окне Опционов, и вы окажетесь в Меню Выбора.
- Из меню выберите "Сохранить как опцию по умолчанию".

Последующие Окна Опционов будут открываться в этом заранее установленном формате, который вы сохранили в качестве формата по умолчанию.

### Листание.

В разделе ввода заявки Окна Анализа Опционов, Месяц Истечения Срока и поля Основания Логарифмов можно скорректировать, переместив их вверх или вниз, используя кнопку листания (прокручивания) мышки. Информация будет прокручиваться вверх и вниз в соответствии с доступными месяцами и числами в поле.

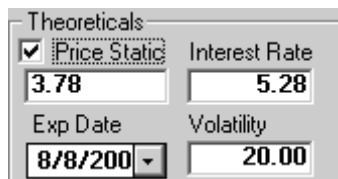
**Обратите внимание:** Перед прокруткой курсор необходимо установить в пределах поля.

## 2.Оценка Волатильности (изменчивости)

У вас не всегда есть информация об , но вы можете оценить изменчивость на основании информации из газет. Для определения изменчивости используйте цены реализации опционов, которые отличаются особой точностью. Например, если газета утверждает, что июньские Dmark истекают 21 июня с ценой исполнения .5600 имеющей значение .0046 текущая цена составляет .5572. Введя .5572 в поле цены, выбрав 21 июня в поле даты истечения срока и установив цену исполнения на уровне .5600 вы можете теперь скорректировать изменчивость до теоретического значения в таблице которое бы соотносилось со значением опциона .0046 в газете. Теперь вы эффективно определили, какова рыночная изменчивость определенного опциона.

## 3.Анализ Возможных Вариантов

Изменив цену, дату истечения срока, вы можете определить, какова будет стоимость опциона в будущем. Анализ возможных вариантов можно использовать, только если помечено поле Статическая Цена в верхней части окна Анализа опционов. (См. рисунок 8).



Theoreticals	
<input checked="" type="checkbox"/> Price Static	Interest Rate
3.78	5.28
Exp Date	Volatility
8/8/200	20.00

Рис. 8.

**Обратите внимание:** Если помечено поле "Все Месяцы Истечения Срока", Анализ возможных вариантов НЕ БУДЕТ работать. Удостоверьтесь, что это поле не отмечено.

Например:

На рисунке 10 ниже, выделена опция "QAVUB#". Текущая цена составляет 31.967, дата истечения срока - 8 сентября, и теоретическая стоимость составляет 0.02.

Теперь на рисунке 11, если изменить цену на 30.00, теоретическая стоимость станет 0.15. Что означает, что мы впереди на 13 пунктов.

На рисунке 12, скажем, мы ожидаем, что цена достигнет 30.00 в течение недели, начиная с настоящего момента; мы должны опустить дату истечения срока на одну неделю до 1 сентября, показав теоретическую стоимость равную 0.12 или прибыль равную 10 пунктам. Вы можете вводить различные значения, чтобы проверить различные сценарии.

Option Analysis Page Puts

Symbol:  Exp Month All:  Theoreticals:  Price Static Interest Rate:   
 Radix:  Exp Date:  Volatility:

Symbol	Strike	Last	Bid	Ask	Volume	Implied Vol	Theoretical	Delta	Time
QAVUW#	23.00	0.05		0.10	400	49.57	0.00	-0.000	Jul 24 2003 9:30 am
QAVUX#	24.00	0.05		0.10	54	44.54	0.00	-0.000	Jul 24 0000 10:17 am
QAVUY#	25.00	0.10	0.05	0.10	2975	42.23	0.00	-0.000	Jul 24 2003 9:43 am
QAVUZ#	26.00	0.15	0.10	0.15	3263	40.79	0.00	-0.001	Jul 24 2003 9:58 am
QAVUA#	27.00	0.20	0.15	0.25	340	39.32	0.00	-0.006	Jul 24 0000 10:16 am
QAVUB#	28.00	0.30	0.25	0.35	536	37.47	0.02	-0.023	Jul 24 0000 10:15 am
QAVUC#	29.00	0.45	0.40	0.45	20	35.08	0.07	-0.067	Jul 24 2003 10:01 am
QAVUD#	30.00	0.65	0.65	0.70	1261	34.76	0.19	-0.153	Jul 24 0000 10:15 am
QAVUE#	31.00	1.00	0.95	1.00	484	33.62	0.42	-0.287	Jul 24 0000 10:14 am
QAVUF#	32.00	1.40	1.40	1.45	525	33.72	0.82	-0.454	Jul 24 0000 10:15 am
QAVUG#	33.00	1.95	1.90	1.95	326	32.37	1.38	-0.625	Jul 24 0000 10:18 am
QAVUH#	34.00	2.60	2.55	2.65	120	32.88	2.10	-0.770	Jul 24 0000 10:11 am
QQQUI#	35.00	3.40	3.30	3.40	65	33.22	2.94	-0.874	Jul 24 0000 10:16 am
QQQUJ#	36.00	4.40	4.10	4.30	1	34.62	3.85	-0.939	Jul 24 2003 9:36 am

Рис.9.

Option Analysis Page Puts

Symbol:  Exp Month All:  Theoreticals:  Price Static Interest Rate:   
 Radix:  Exp Date:  Volatility:

Symbol	Strike	Last	Bid	Ask	Volume	Implied Vol	Theoretical	Delta	Time
QAVUW#	23.00	0.05		0.10	400	42.48	0.00	-0.000	Jul 24 2003 9:30 am
QAVUX#	24.00	0.05		0.10	54	36.22	0.00	-0.001	Jul 24 0000 10:17 am
QAVUY#	25.00	0.10	0.05	0.10	2975	33.33	0.00	-0.004	Jul 24 2003 9:43 am
QAVUZ#	26.00	0.15	0.10	0.15	3273	31.76	0.01	-0.016	Jul 24 0000 10:28 am
QAVUA#	27.00	0.15	0.15	0.20	834	27.94	0.05	-0.053	Jul 24 0000 10:33 am
QAVUB#	28.00	0.25	0.30	0.35	566	26.59	0.15	-0.135	Jul 24 0000 10:33 am
QAVUC#	29.00	0.45	0.45	0.50	287	23.07	0.37	-0.272	Jul 24 0000 10:31 am
QAVUD#	30.00	0.70	0.65	0.70	1361	18.26	0.75	-0.449	Jul 24 0000 10:27 am
QAVUE#	31.00	1.05	1.00	1.05	504	12.61	1.32	-0.630	Jul 24 0000 10:26 am
QAVUF#	32.00	1.40	1.40	1.50	668	0.00	2.04	-0.782	Jul 24 0000 10:31 am
QAVUG#	33.00	2.00	1.95	2.05	434	0.00	2.89	-0.887	Jul 24 0000 10:34 am
QAVUH#	34.00	2.70	2.65	2.75	150	0.00	3.82	-0.949	Jul 24 0000 10:27 am
QQQUI#	35.00	3.40	3.40	3.50	90	0.00	4.78	-0.979	Jul 24 0000 10:26 am
QQQUJ#	36.00	4.40	4.20	4.40	1	0.00	5.77	-0.993	Jul 24 2003 9:36 am

Рис.10.

Symbol	Strike	Last	Bid	Ask	Volume	Implied Vol	Theoretical	Delta	Time
QAVUW#	23.00	0.05		0.10	400	45.59	0.00	-0.000	Jul 24 2003 9:30 am
QAVUX#	24.00	0.05		0.10	54	40.06	0.00	-0.000	Jul 24 0000 10:17 am
QAVUY#	25.00	0.10	0.05	0.10	2975	36.80	0.00	-0.002	Jul 24 2003 9:43 am
QAVUZ#	26.00	0.15	0.10	0.15	3273	34.15	0.01	-0.011	Jul 24 0000 10:28 am
QAVUA#	27.00	0.15	0.15	0.20	844	30.07	0.03	-0.042	Jul 24 0000 10:36 am
QAVUB#	28.00	0.30	0.25	0.35	576	27.72	0.12	-0.120	Jul 24 0000 10:35 am
QAVUC#	29.00	0.45	0.40	0.50	297	24.08	0.32	-0.262	Jul 24 0000 10:35 am
QAVUD#	30.00	0.70	0.65	0.70	1371	19.46	0.70	-0.453	Jul 24 0000 10:35 am
QAVUE#	31.00	1.00	0.95	1.05	514	12.18	1.27	-0.649	Jul 24 0000 10:35 am
QAVUF#	32.00	1.40	1.40	1.50	668	0.00	2.02	-0.807	Jul 24 0000 10:31 am
QAVUG#	33.00	2.00	1.95	2.05	434	0.00	2.89	-0.910	Jul 24 0000 10:34 am
QAVUH#	34.00	2.70	2.60	2.70	150	0.00	3.84	-0.964	Jul 24 0000 10:27 am
QQQUI#	35.00	3.40	3.40	3.50	90	0.00	4.81	-0.987	Jul 24 0000 10:26 am
QQQUJ#	36.00	4.40	4.20	4.30	1	0.00	5.80	-0.996	Jul 24 2003 9:36 am

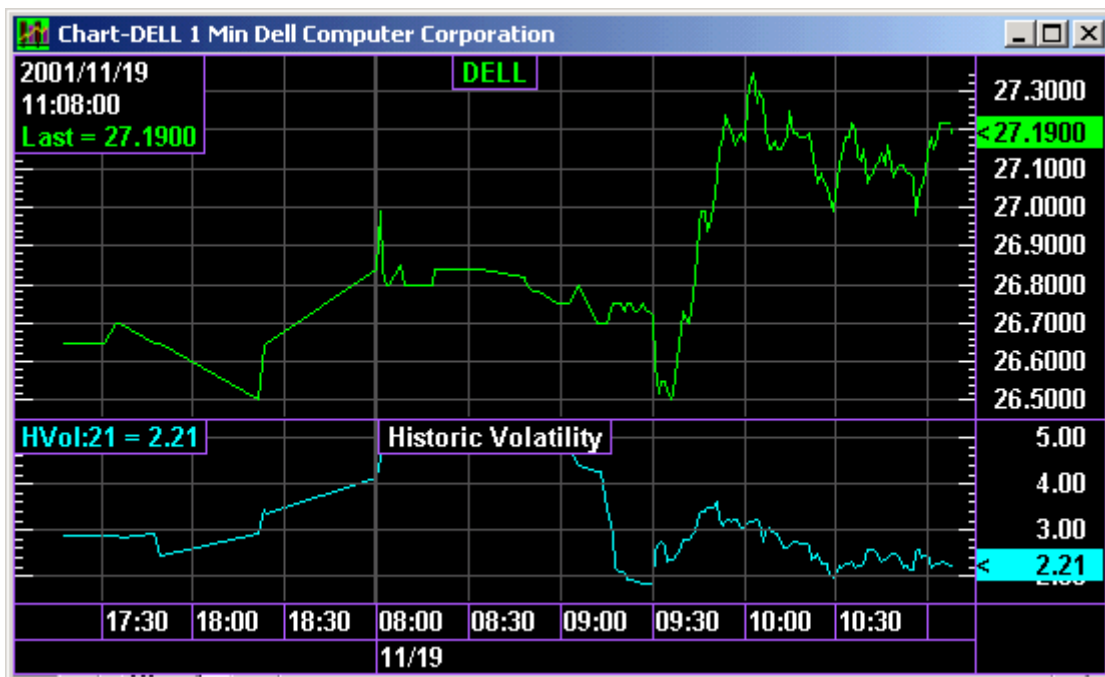
Рис.11.

#### 4. Оценка Волатильности на основании исторических цен

Вы использовали раздел оценки волатильности для определения волатильности рынка для определенного опциона. Однако, на рынках с не очень активной торговлей или рынках с низкими объемами волатильность прослеживается не отчетливо.

Существует еще один способ приблизительного определения данных значений, а именно:

- Кликните на Новое Окно в Меню.
- Выберите Окно Графиков, кликните Ok.
- Выберите Символ из фьючерсов или акций, который вы анализируете, кликните Ok.
- Кликните на Настройку в Меню.
- Кликните на Индекс, затем Добавить Индекс.
- Кликните на Историческую Волатильность в Списке Индексов.
- Кликните Ok.



## 5. Объяснения Greeks

Знание дельты вашей позиции по опционам дает вам представление о том, каким образом изменится стоимость вашего опциона при движениях цены акций, лежащих в основе опциона - если все иные переменные факторы остаются неизменными. Знание вашего временного спада (изменение размера опционной премии в единицу времени) дает вам представление о том, сколько ежедневно теряет срочная стоимость вашего опциона - если все иные переменные факторы остаются неизменными. Другие измерения объясняются ниже.

Профессиональный рынок использует Greeks для точного измерения того, сколько потребуется для хеджирования портфеля. Greeks также помогает измерить риск определенного портфеля, а также определить, в чем заключается этот риск (в движении процентных ставок или в волатильности, например).

### Теоретическая Стоимость.

Теоретическая стоимость опциона - это рыночная стоимость опциона, основывающаяся на следующих параметрах: **волатильность, количество дней до даты окончания срока погашения, цена лежащего в основе актива и цена реализации опциона**

### Коэффициент Дельта.

Коэффициент Дельта рассказывает нам о том, насколько сильно цена опциона зависит от изменения стоимости лежащего в основе актива. Например, опцион имеет дельту 25, это означает, что если лежащий в основе актив изменится на X опцион изменится на  $25/100 \cdot X$ . Если цена опциона на покупку IBM \$100 составляла \$3.00 и опцион имел коэффициент дельта равный 50 и стоимость акций изменилась до \$101 опцион изменится на \$3.50 то есть  $50/100 \cdot 1 + 3.00$ .

### Гамма (величина изменения Дельты опциона).

Чем больше величина Гамма, тем больше изменится Дельта при изменении цены лежащего в основе актива. Чем ближе рыночная цена к цене реализации опциона и чем ближе срок погашения к дате истечения срока действия, чем выше будет Гамма. Гамма говорит вам, что при изменении цены лежащего в основе актива на каждый пункт, Дельта будет изменять значение Гаммы. Например, IBM выставлены за 100, дельта составляет 50.25 и гамма - 2.25, если цена IBM изменится до 101, дельта возрастет до  $50.25 + 2.25 = 52.50$

**Вега.**

Вега измеряет, какое влияние 1 % изменения в волатильности окажет на стоимость опциона. Например, цена фьючерса составляет 1.555 волатильность 10% и до даты окончания срока осталось 30 дней. Цена 1.525 опциона на покупку составляет 0.0378 с Вега 0.0014. Если волатильность увеличится до 11%, цена опциона увеличится до 0.0378 или цена изменится до 0.0014, что составляет приблизительно такую же сумму, как указано Вега.

**Тета (изменение размера опционной премии в единицу времени).**

Тета сообщает вам сумму, на которую уменьшится опцион в течение одного дня в силу временного спада. Например, теоретическая стоимость опциона составляет 1.20, тета составляет 0.15, это значит, что если все остальное остается без изменений, стоимость опциона завтра будет составлять 1.05.

**Ро (коэффициент корреляции).**

Ро измеряет риск, связанный с позицией, в силу изменения процентных ставок с сегодняшнего дня до даты окончания срока действия. В большинстве случаев влияние процентной ставки на опционы является номинальным. Для определенных видов опционов, особенно долгосрочных опционов, это влияние может быть значительно.

**Вероятность безубыточности.**

Вероятность безубыточности измеряет ваши шансы безубыточности при совершении сделки. Не денежные опционы будут иметь низкую вероятность безубыточности, тогда как денежные опционы будут иметь более высокую вероятность безубыточности.

**Добавить / Удалить Колонки Greek:**

- Активировать окно Анализа Опционов
- Выбрать Просмотр из Главного Меню
- Пометить / Снять отметку с Greeks для Добавления / Удаления.

**Если у вас возникают какие-либо вопросы по работе с платформой, обращайтесь в службу поддержки корпорации Intway. Мы будем рады вам помочь!**

**Также Корпорация регулярно проводит школы по работе с прямыми терминалами и семинары на базе клубов Intway.**